

8

Capture

8章 データ管理

データ管理.....	8-1
データ削除.....	8-1
個人コード変更.....	8-1
支給日変更.....	8-1
データ保守.....	8-2
バックアップ.....	8-2
リストア.....	8-2
詳細設定.....	8-2
データベース圧縮.....	8-3
ロック解除.....	8-3

データ管理

データ管理メニューで実行する処理は元に戻せませんので、必ずバックアップを取ってから各処理を実行してください。

1 データ削除

データ管理 ⇒ データ削除

支給データや個人情報マスタのデータを削除します。

データ削除

施設選択
すべて

必ずデータのバックアップを取ってから実行して下さい。

全選択 全解除

1. 給与データ削除
2. 賞与データ削除
3. 昇給差額データ削除
4. 個人情報データ削除

計算年月 令和 から 令和 まで

実行[F1] 終了[F3]

1. 左側のリストからデータを削除したい職員を選択します。
2. 中央のリストから削除したいデータを選択します。
3. 支給データの時は計算年月も指定し、**実行[F1]**をクリックするとデータを削除します。

2 個人コード変更

データ管理 ⇒ 個人コード変更

職員のコードを変更する際に使用します。

個人コード変更

表示順 1 コード順 4
2 5
3 6 連番含む

必ずデータのバックアップを取ってから実行して下さい。

個人コード	氏名	支給形態	処理区分	グループ名	施設名	新個人コード
001	東京 花子	日給・月給	通常計算	日給月給グループ	サブ保育園	101
002	神奈川 弘子	日給・月給	通常計算	日給月給グループ	サブ保育園	102
003	岩手 美和	日給・月給	通常計算	日給月給グループ	サブ保育園	103
004	北海道 良子	日給・月給	通常計算	日給月給グループ	サブ保育園	104
005	埼玉 亮子	日給・月給	通常計算	日給月給グループ	サブ保育園	
006	大阪 恵美	日給・月給	通常計算	日給月給グループ	サブ保育園	
007	広島 博	日給・月給	通常計算	日給月給グループ	サブ保育園	
008	福岡 法子	日給・月給	通常計算	日給月給グループ	サブ保育園	
051	熊本 みどり	日給・月給	通常計算	日給月給グループ	サブ保育園	
052	鹿児島 朋子	日給・月給	通常計算	日給月給グループ	サブ保育園	
101	山口 山子	日給	通常計算	日給時給グループ	サブ保育園	201
102	愛媛 姫子	日給	通常計算	日給時給グループ	サブ保育園	202
103	徳島 穂子	日給	通常計算	日給時給グループ	サブ保育園	203
104	高知 高子	日給	通常計算	日給時給グループ	サブ保育園	204
105	愛知 愛子	日給	通常計算	日給時給グループ	サブ保育園	
106	長野 長子	日給	通常計算	日給時給グループ	サブ保育園	
107	パート職員1	時給	通常計算	日給時給グループ	サブ保育園	
108	パート職員2	時給	給与計算しない	日給時給グループ	サブ保育園	

実行[F1] 終了[F3]

1. 新個人コードに新しいコードを入力します。
2. **実行[F1]**をクリックすると新しいコードに変更されます。

3 支給日変更

データ管理 ⇒ 支給日変更

登録済みデータの支給日を修正する際に使用します。

支給日変更

グループ選択 正規職員

支給区分 給与

賞与変更対象 支給年月日 計算年月

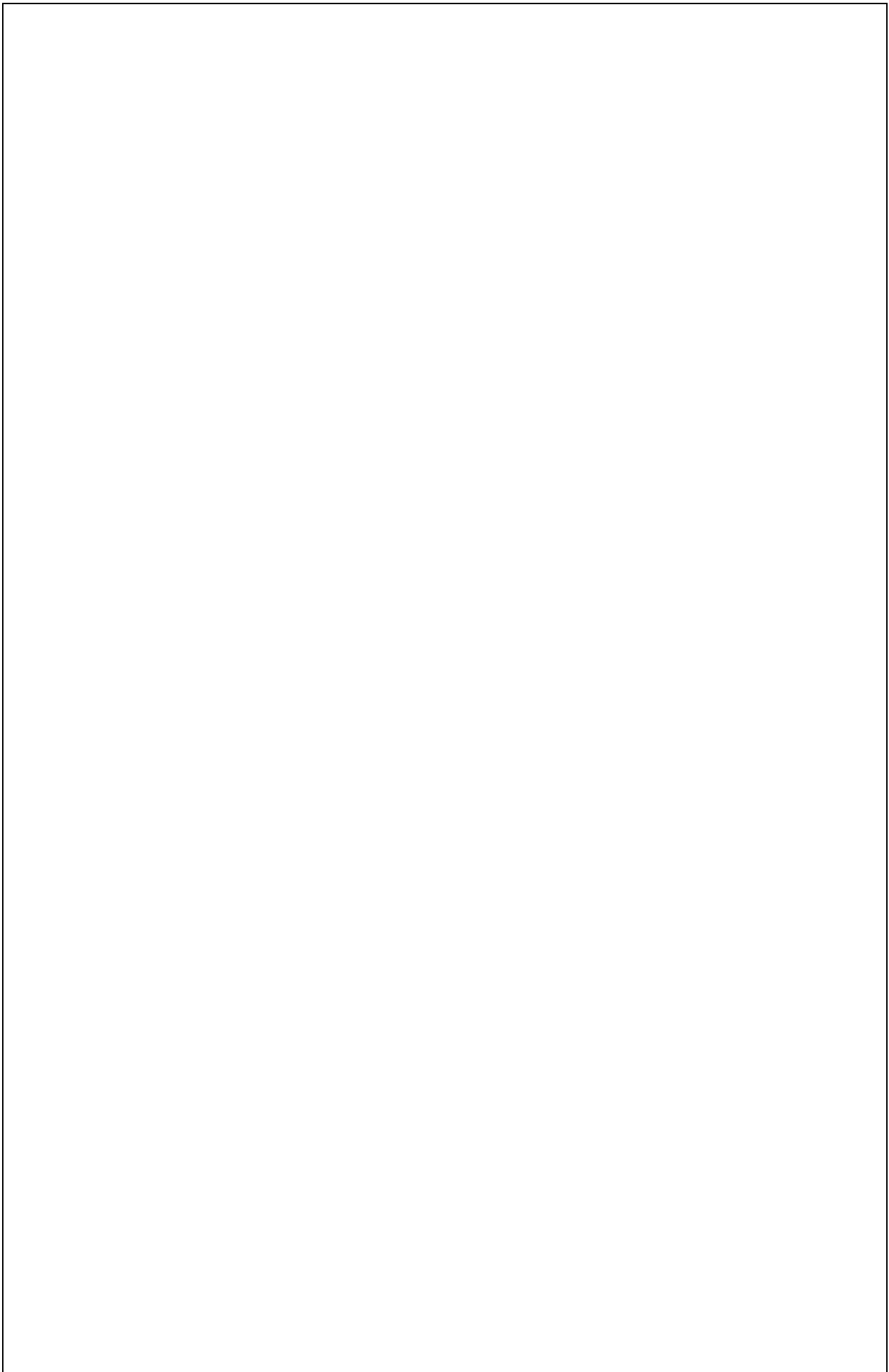
計算年月 令和 2年 4月 支給日: 令和 2年 5月 8日 1回

新支給年月日 令和

新賞与計算年月 令和

変更処理実行時、再計算は行っていません。
行政変更などがある場合は、各画面にて再計算を行って下さい。
(社会保険料率変更など)

実行[F1] 終了[F3]



データ保守

データ保守のメニューは全てデータそのものをメンテナンスするためのものです。
データを直接操作しますので、ネットワーク使用の場合は必ず他の端末を終了していることを確認してください。

1 バックアップ

データ管理 ⇒ バックアップ

バックアップはマシンが壊れてしまった場合にとっても重要なものになります。
定期的に外部メディアにバックアップをお取りください。

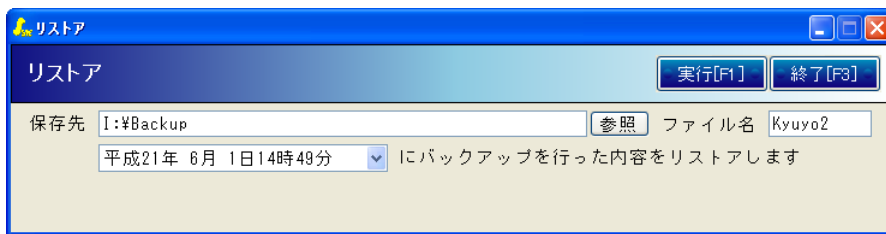
メニューの**バックアップ**クリックで処理を開始します。
保存先などの変更は**詳細設定**で行います。

※ 圧縮保存には Micco 氏のフリーソフトウェア UNLHA (32).DLL を使用しています。

2 リストア

データ管理 ⇒ リストア

何らかの事情でバックアップデータに戻したい場合に使用します。
既存のデータは全て消去されますので、実行前に当社にご相談下さい。
また、**必ず別途バックアップを取ってから**行ってください。

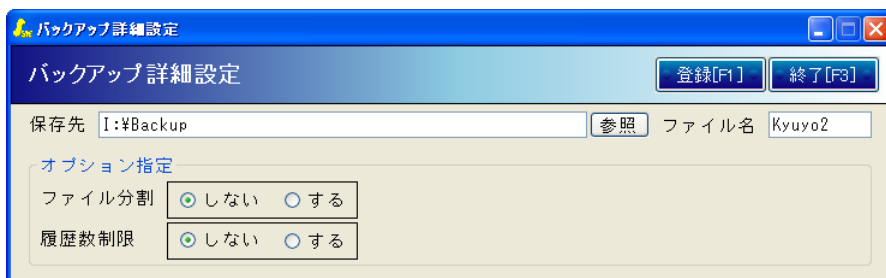


1. 保存先にバックアップデータがあるフォルダを指定します。
2. その下のリストから、戻したいバックアップデータを選択します。
3. **実行[F1]** をクリックすると処理が開始されます。

3 詳細設定

データ管理 ⇒ 詳細設定

バックアップ先の設定をします。



- 保存先： バックアップ先の場所を指定します。
- ファイル分割： 容量が大きな媒体の時は「しない」を選択します。
MO や FD の時など、バックアップファイルが1枚におさまらない時は「する」を選択します。
- 履歴数制限： 通常は「しない」を選択します。変更される場合は当社までご連絡下さい。

4 データベース圧縮

データ管理 ⇒ データベース圧縮

大きくなりすぎたデータサイズを縮めたりする効果があります。

ネットワーク使用の場合他の端末を終了し、バックアップを行ってから実行してください。

5 ロック解除

データ管理 ⇒ ロック解除

何かの事情により、ファイルが使用中になってしまうなどのエラーメッセージが出た場合に使用します。

ネットワーク使用の場合、他の端末を終了してから行ってください。